

第1蔓足内肢为外肢长度的2/5，第2、3蔓足外肢稍长。第4蔓足原肢末节前缘有钩状弯齿14~20个，外肢约基部的12~16节前缘有钩状齿。第5蔓足中部各节前缘也常具有几个小齿。第5、6蔓足中部节前缘有3~4对刚毛。

交接器长于第6蔓足，有环纹和分散的细毛。

标本测量 (mm)

产地	整体高	峰板高	峰吻径
新村	12.2	7.6	7.7
三亚	7.0	5.8	4.6

生活习性 本种埋栖于潮间带或潮下带生活的海绵中，常同长刺真绵藤壶 *Euacastata dofleini* 混栖，是我国南方海域的常见种。据报道它可栖息于水深40~60m。

地理分布 南海（中国近岸）；菲律宾的苏禄群岛。

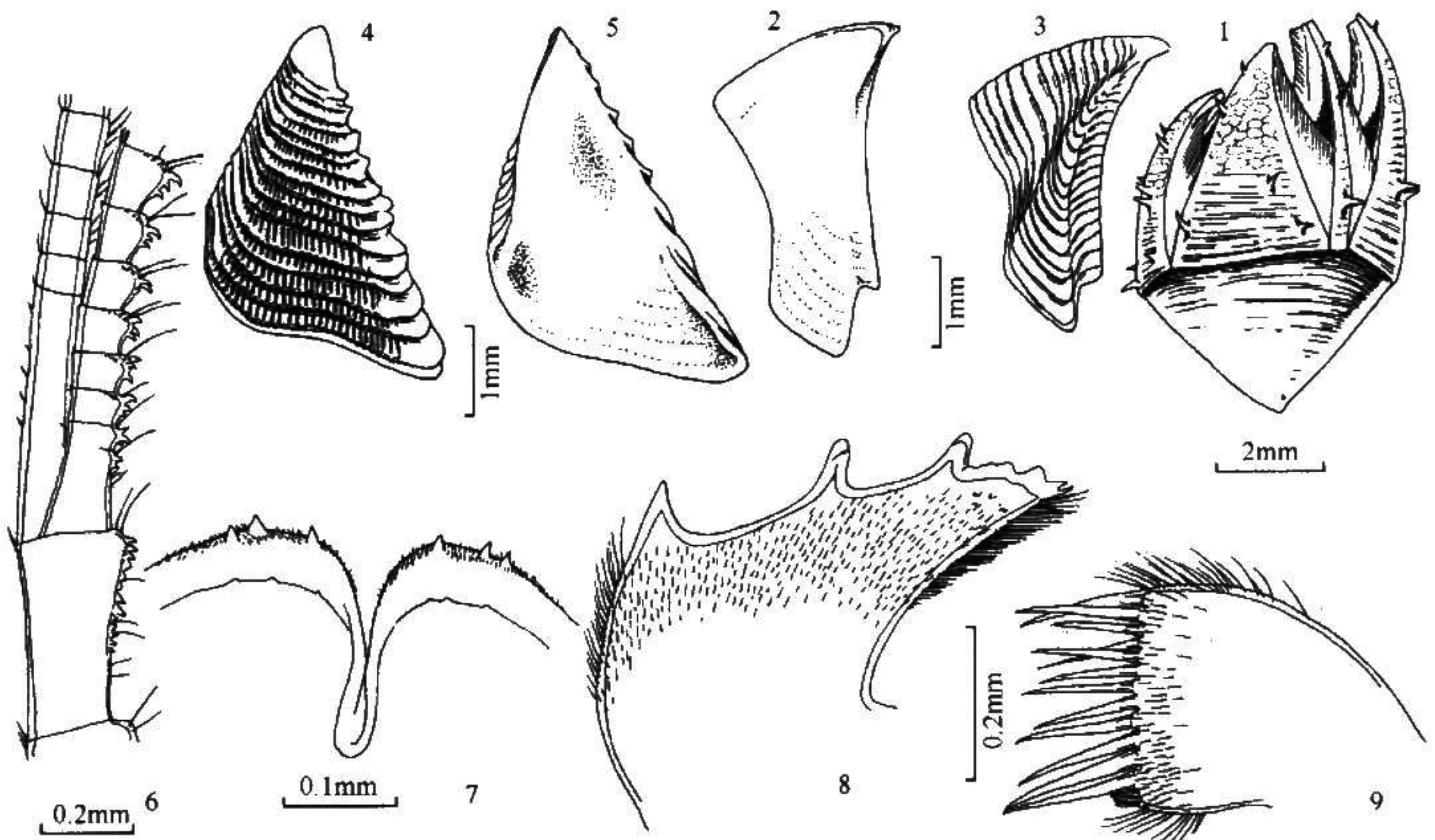


图 187 锥形绵藤壶 *Acasta conica* Hoek

1. 外形；2~3. 背板；4~5. 楯板；6. 第4蔓足；7. 上唇；8. 大颚；9. 小颚

(150) 窗孔绵藤壶 *Acasta fenestrata* Darwin, 1854 (图 188)

Acasta fenestrata Darwin, 1854: 316, pl. 9, fig. 7a ~ c. Weltner, 1897: 259; 1922: 104. — Nilsson-Cantell, 1938: 57. Hiro, 1939: 243. — Utinomi, 1958: 297, figs. 6 ~ 7.

Rosell, 1972: 194, pl. 21, figs. 1~8, pl. 22, figs. 1~3, pl. 23, figs. 1~2. —Newman et Ross, 1976: 53. —Ren, 1984: 194, fig. 7, pl. 4 (1~8). —Kolbasov, 1993: 411.

标本采集地 海南省西沙群岛羚羊礁。

鉴别特征 壳筒形或球形，上部淡粉紫色，有小齿散布；峰侧板窄，仅为侧板宽度的 $1/4\sim 1/5$ ；鞘部界限弱，其下两壁板间有窄长的膜质窗；楯板生长脊被浅纵条纹分割为小齿状，关节脊为背缘长度之半，闭壳肌脊不清楚；背板薄，中央沟清楚，矩为基缘宽度的 $1/2$ ，其楯侧为尖角；基底杯状或盘状，钙质，边缘光滑；第4蔓足原肢前缘无齿。

形态描述 壳筒形或球形，上部淡粉紫色。壁板外表光滑，有不规则散布的钙质小齿，峰侧板极窄，仅为侧板宽度的 $1/4\sim 1/5$ 。鞘部界限不很明显，下缘靠近壁板，鞘下光滑无肋。幅部较宽，顶缘斜。幅部之下两壁板间有窄长的膜质窗。

盖板开闭缘膜淡蓝紫色。楯板外面稍凸，上部淡粉紫色，生长脊清楚，被淡的纵条纹分割为小齿状，沿生长脊有角质毛；关节脊为背缘长度之半，下端斜截；关节沟浅，闭壳肌脊不清楚，与关节脊间有纵凹沟，闭壳肌窝和侧压肌窝不清楚。背板薄，生长脊也呈小齿状，中央沟清楚；壳顶稍成喙；板内面光滑，矩约为基缘宽度的 $1/2$ ，末端斜

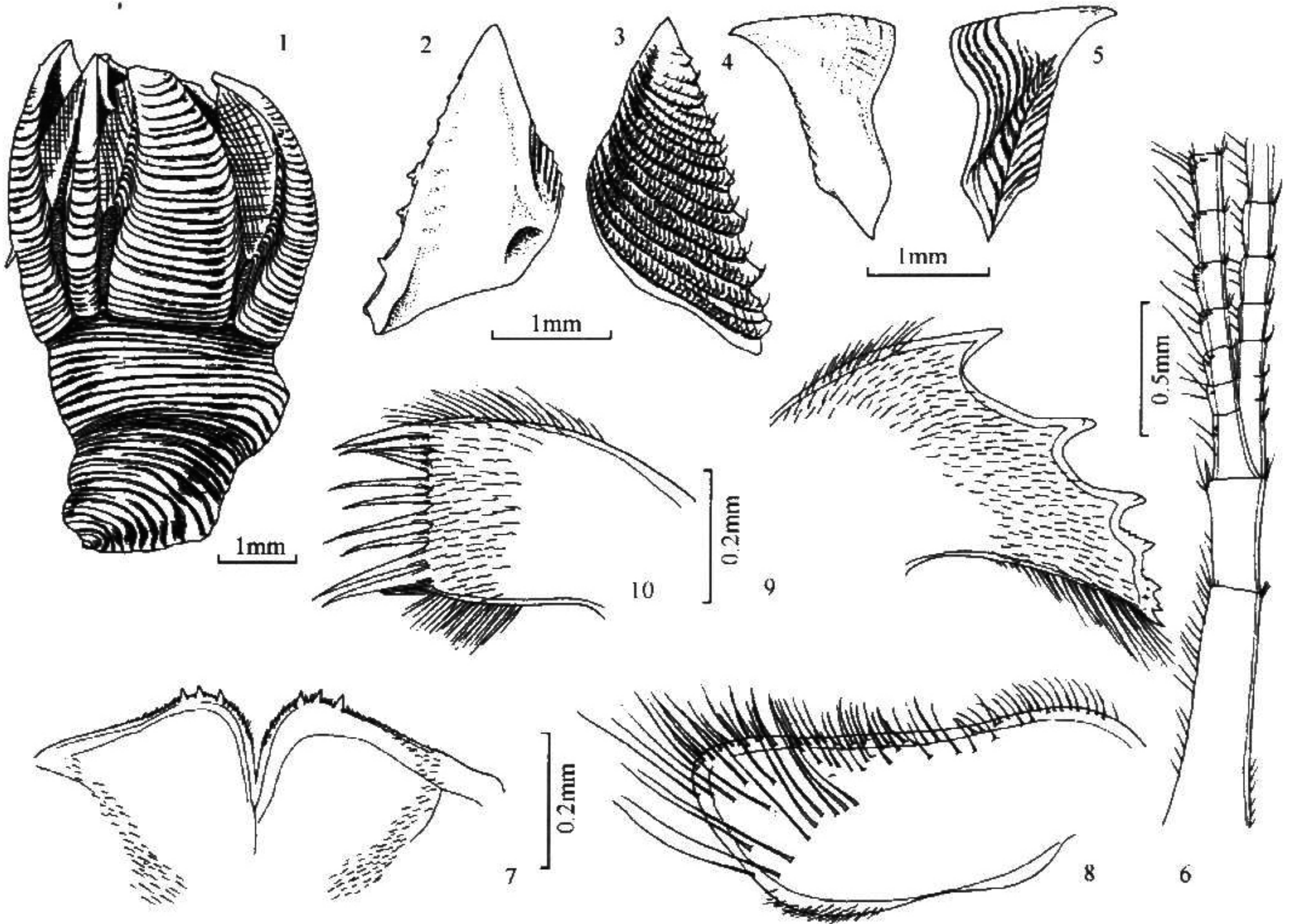


图 188 窗孔绵藤壶 *Acasta fenestrata* Darwin

1. 外形；2~3. 楯板；4~5. 背板；6. 第4蔓足；7. 上唇；8. 触须；9. 大颚；10. 小颚

截，其楯侧成尖角，压肌脊不清楚。

基底杯形或盘状，形状变化很大，向下终止为一个钝尖突，位置偏向峰侧，有明显的同心圆生长纹，内面光滑无肋，边缘光滑无齿。

上唇峰缘较陡，有密的细毛，中央缺刻两侧各有 3 尖齿。小颚切缘较直，上下大对刺间有 6 个中型刺。第 2 小颚上叶卵圆，下叶半圆。触须长方形，末端钝尖。

各蔓足外、内肢的节数如下：

产地	1		2		3		4		5		6	
羚羊礁	15	5	9	7	12	12	22	28	29	29	31	30 ⁺

生活习性 本种采自热带海域潮间带珊瑚礁，埋栖于海绵中。据报道它栖息的水深可从潮间带到潮下带 50m。

地理分布 南海（中国近海）；日本，菲律宾，孟加拉湾，红海。

(151) 弯板绵藤壶 *Acasta flexuosa* (Nilsson-Cantell, 1931) (图 189)

Pseudoacasta flexuosa Nilsson-Cantell, 1931: 130, fig. 7.

Acasta amakusana Hiro, 1931: 153, fig. 9, pl. 13, figs. 2~2f.

Acasta flexuosa: Hiro, 1937: 457, fig. 35. —Utinomi, 1949: 32. —Newman *et* Ross, 1976: 53. —Ren, 1984: 204, fig. 13, pl. 4, figs. 18~23. —Kolbasov, 1993: 411.

标本采集地 海南省新盈；广西壮族自治区白龙尾；南海 19°00'N, 106°30'E (水深 44m)。

鉴别特征 壳表光滑无齿，壁板窄长，壳顶都弯向吻侧；峰侧板约为侧板宽度的 1/4；幅部和翼部窄，顶缘斜；壳口小，呈强齿；壁板鞘部大于板高之半，下缘悬垂，鞘下板无肋，两侧缘加厚；桥板小，窄而厚，板中部有一纵凹，基缘中突为一齿，关节脊低，无闭壳肌脊；背板中央沟浅而宽，矩短，约为基缘宽度的 2/5；基底杯状，边缘无齿，上唇中央缺刻两侧各有 2 齿；第 4 蔓足原肢无齿。

形态描述 壳表光滑无齿，上部淡紫色。壁板窄而长，壳顶全部弯向吻侧，有明显的不太密的生长线。峰板最高，峰侧板约为侧板宽度的 1/4。壁板鞘部超过板高的 1/2，有水平生长纹，下缘悬垂；鞘下无肋，两侧缘加厚，成明显的纵脊。幅部和翼部窄，顶缘陡斜，壳口较小，呈强齿。

楯板小而厚，高略大于宽；生长脊清楚，板中部从板顶到基缘间有一纵凹，基缘中突呈一尖齿状；内面光滑，关节脊低，无闭壳肌脊，闭壳肌窝和侧压肌窝不清楚。背板薄而平坦，中央沟浅而宽；矩短，约为基缘宽度的 2/5，末端斜截；内面无压肌脊。

基底杯状，边缘光滑无齿，中心多偏向峰侧。